

**Dipartimento di Salute Mentale e delle Dipendenze**  
**Direttore: dr.ssa Patrizia Conti**

**Dipendenze**  
**Direttore f.f.: dr.ssa Teresa Parillo**

**Ser.T. - Lariana Ovest**  
**Responsabile: dr.ssa Teresa Parillo**

**SerT Como**  
Via Carso, 88 - 22100 Como  
Tel: 031.585.8258  
Email: [sert.como@asst-lariana.it](mailto:sert.como@asst-lariana.it)

**SerT Appiano Gentile**  
Via Nazario Sauro, 2  
22070 Appiano Gentile  
Tel: 031.931384  
E-mail: [sert.appiano@asst-lariana.it](mailto:sert.appiano@asst-lariana.it)

**SerT Menaggio**  
Via Dei Cipressi 11 ang. Via Diaz  
22017 Menaggio  
Tel. 0344.369859  
E-mail: [sert.menaggio@asst-lariana.it](mailto:sert.menaggio@asst-lariana.it)

**Ser.T. - Lariana Est**  
**Responsabile: dr.ssa Hazra Christina**

**SerT Mariano Comense**  
Via C. Battisti, 38  
22066 Mariano Comense  
Tel. 031.755.418  
E-mail: [sert.mariano@asst-lariana.it](mailto:sert.mariano@asst-lariana.it)



Sistema Socio Sanitario



Regione  
Lombardia

ASST Lariana

# Curiosità stupefacenti

## **INDICE**

- Indice (Pag. 1)
- Il Sert (pag. 3-4)
- Che cos'è una sostanza stupefacente (pag. 5-6)
  - Alcuni termini utilizzati (pag. 7-8)
  - Cosa prevede la legge (pag. 9-10-11)
    - Alcool (pag. 13-14)
    - Cannabis (pag. 15-16)
    - Cocaina (pag. 17-18)
    - Oppiacei (pag. 19-20)
    - Allucinogeni (pag. 21)
    - Amfetamine (pag. 22)
      - Ecstasy (pag. 23)
      - Nps (pag. 24)
      - Gbl/Ghd (pag. 25)
- Segni di possibile uso negli adolescenti (pag. 26)
  - Bibliografia e Sitografia (pag. 27)



# IL SERT

## Chi siamo

I servizi di assistenza al tossicodipendente

includono: • primo contatto e accoglienza

- valutazione e diagnosi multidisciplinare (medica, psicologica e sociale) dello stato di dipendenza
- programmi terapeutici individualizzati e integrati
- trattamenti farmacologici di disassuefazione specifici (disintossicazione e supporto al mantenimento dell'astensione) con farmaci sintomatici, sostitutivi e antagonisti / anticraving (metadone, buprenorfina, naltrexone) con monitoraggio clinico e tossicologico
- trattamenti psicologici e psicosocioriabilitativi ambulatoriali
- psicoterapia individuale
- programmi riabilitativi residenziali in Comunità Terapeutiche
- consulenza sanitaria, sociale e/o psicologica al paziente e alla famiglia
- orientamento e sostegno in ambito psicologico, sociale ed educativo rivolti al paziente e alla famiglia
- interventi di gruppo
- programmi di reinserimento sociale e lavorativo
- programmi terapeutici alternativi alla sanzione amministrativa o alla detenzione
- assistenza al tossicodipendente in carcere
- attività di screening, prevenzione e cura delle patologie correlate alla dipendenza da sostanze (es. infezione HIV, epatite virale)
- programmi di educazione sanitaria e prevenzione
- interventi in rete con altre Unità d'Offerta (Comunità, Ospedali, Carcere, Cooperative Sociali, Tribunali, altri servizi e istituzioni territoriali).

Altri servizi:

accertamenti e certificazione di assenza di tossicodipendenza per lavoratori con mansioni a rischio richiesti dal medico competente (provvedimento 30.10.2007 "Intesa ai sensi dell'art. 6 comma 6 della legge 5 giugno 2003 n. 121 in materia di accertamenti di assenza di tossicodipendenza")

- accertamenti e certificazione di assenza di tossicodipendenza per coppie che richiedono adozione di minore
- valutazione diagnostica di approfondimento richiesta da Commissione Patenti per sospensione patente art. 187 (guida in stato di ebbrezza) e art 187 (guida sotto effetto di sostanze stupefacenti e psicotrope).

## A chi si rivolge

- soggetti con problemi correlati al consumo, abuso e/o dipendenza da sostanze stupefacenti e loro familiari
- medico competente per gli accertamenti su lavoratori con mansioni a rischio
- commissione Patenti per sospensioni art. 187 Codice della Strada • coppie con pratica di adozione in corso

## Documenti necessari

- Carta di Identità
- CRS (Carta Regionale dei Servizi) o codice STP rilasciabile anche dal servizio (Straniero Temporaneamente Presente) e codice fiscale

## Moduli necessari

Nessuno per la presa in cura.

Per gli accertamenti richiesti dal medico competente per i lavoratori con mansioni a rischio e la relativa certificazione è necessaria la richiesta del medico competente.

Per le valutazioni di approfondimento diagnostico richieste dalla Commissione Patenti art. 187 Codice della Strada è necessaria la richiesta della Commissione.

## Costo

I servizi sono gratuiti per la presa in cura.

Gli accertamenti richiesti dal medico competente per i lavoratori con mansioni a rischio e la relativa certificazione sono soggette a pagamento a consuntivo delle prestazioni fatturate a cura del datore di lavoro.

## Dove rivolgersi

- SerT Como
- SerT Mariano Comense
- SerT Appiano Gentile
- SerT Menaggio

## Che cos'è una sostanza stupefacente

Cosa si intende esattamente per «sostanze stupefacenti»? Quali sono i reali effetti e rischi?

Secondo l'Organizzazione Mondiale della Sanità sono da considerare sostanze stupefacenti tutte quelle sostanze di origine vegetale o sintetica che agiscono sul sistema nervoso centrale (SNC). Al mondo ce ne sono migliaia e non tutte sono illegali.

Tutte le sostanze stupefacenti possono essere suddivise in tre macrogruppi, a seconda degli effetti che producono agendo sul sistema nervoso:

- Stimolanti o eccitanti, che attivano il sistema nervoso
- Sedativi o depressivi, che rallentano il sistema nervoso
- Allucinogeni, che modificano le percezioni

Ovviamente gli effetti sono di intensità diversa per ogni tipo di sostanza: caffeina e cocaina, ad esempio, sono nello stesso insieme, ma questo non significa che producano gli stessi effetti sul nostro organismo. Alcune sostanze, inoltre, possono produrre anche più di un effetto contemporaneamente.

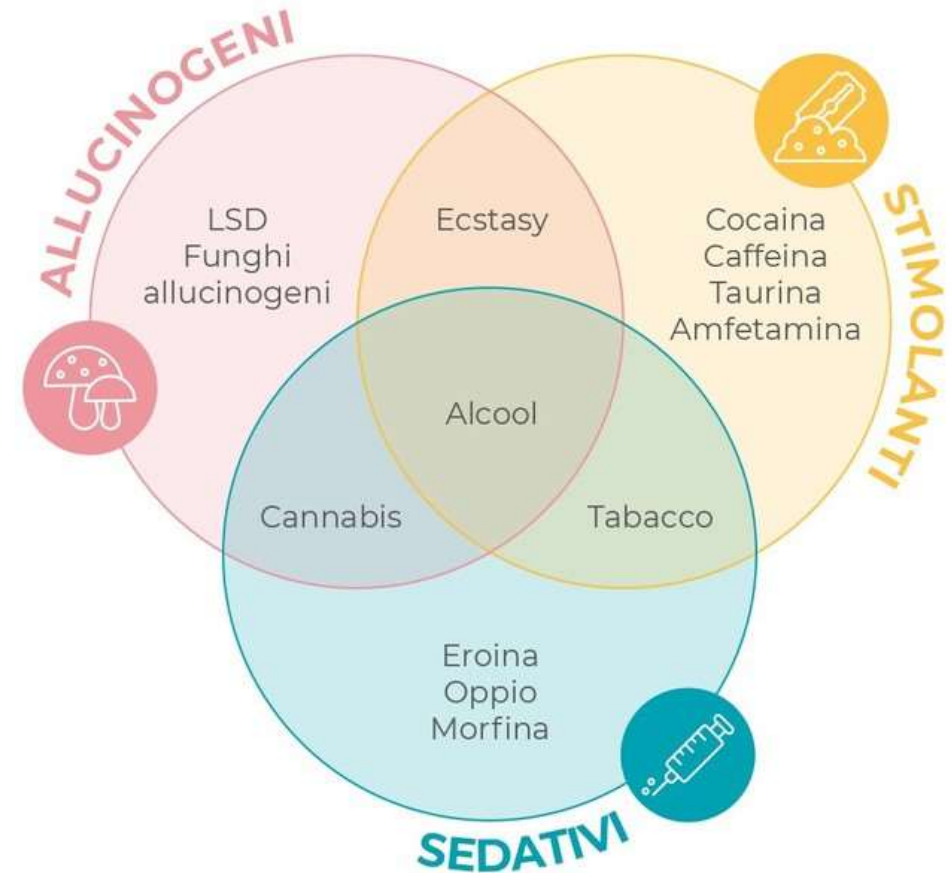
Un esempio comune è l'alcol, che, in relazione alle dosi assunte, può provocare effetti stimolanti, allucinogeni e sedativi.

Conoscere gli effetti delle diverse sostanze permette di capire meglio i rischi collegati al loro utilizzo.

Le sostanze stupefacenti, però, possono avere rischi ed effetti molto diversi ogni volta e possono cambiare anche da persona a persona, dipende da alcune variabili: dal soggetto che le assume, dal contesto in cui si trova e, ovviamente, alla sostanza presa.

Ecco alcune delle variabili che possono influenzare gli effetti per ognuno dei fattori:

- Persona: età, peso, stato di salute, alimentazione, ore di riposo, genere, abitudine al consumo.
- Sostanza: tipo di sostanza, quantità assunta, quantità di principio attivo contenuto, come viene assunta, con cosa viene mescolata.
- Contesto: dove sono, con chi, cosa sta accadendo (o è accaduto) attorno a me, in che orario della giornata mi trovo.



## Alcuni termini utilizzati

### **Consumatore**

Chi fa esperienza di droghe in modo saltuario ed ha quindi la possibilità di smettere senza conseguenze (fisiche o psicologiche).

### **Tossicodipendente**

Chi assume una sostanza con regolarità per affrontare una realtà che sente difficile a livello personale, relazionale o sociale, riuscendo a mantenere una serie di interessi e legami con gli altri.

### **Tossicomane**

Chi rivolge ormai tutto il suo tempo e la sua vita alla ricerca di droghe, di cui non può più fare a meno, perdendo ogni interesse e legame.

Non è sufficiente ingerire una qualsiasi droga, anche senza esserne coscienti, per diventare tossicodipendenti o tossicomani.

Chi arriva a diventare tossicodipendente o tossicomane fa, in genere, prima un lungo percorso di avvicinamento sociale e culturale alle esperienze di uso e abuso.

I mediatori di questo percorso sono spesso gli amici e conoscenti con cui si passa il tempo, e tra questi c'è chi "sballa, chi fuma, chi si fa di ero o tira coca" in modo saltuario o tutti i giorni.

### **Dipendenza**

La tolleranza e l'uso di quantitativi di droga sempre maggiori conducono quindi alla dipendenza fisica e psicologica alla sostanza. Con il termine craving si intende il desiderio impellente di assumere la sostanza.

### **Tolleranza**

L'uso di sostanze stupefacenti o psicotrope conduce rapidamente al meccanismo della tolleranza, ovvero l'organismo si abitua alla presenza di tali sostanze e gli effetti fisiologici e psicologici dati dalla sostanza diminuiscono a parità di dose. L'individuo è quindi costretto ad assumere dosi sempre più elevate di droga per ottenere gli effetti desiderati e per non andare incontro all'insorgere della sindrome di astinenza.

### **Astinenza**

Si manifesta in seguito alla mancata assunzione della sostanza psicotropa dopo un'assuefazione anche di poche settimane. Generalmente compare dopo alcune ore (in funzione della droga utilizzata) dall'ultima assunzione e si intensifica progressivamente nei primi giorni senza consumo per poi attenuarsi e scomparire nel giro di una settimana.



## Cosa prevede la legge



La legge nazionale italiana che disciplina l'intera materia relativa agli stupefacenti è il Decreto del Presidente della Repubblica (DPR) 309 del 1990. Questo provvedimento stabilisce regole riguardo alla produzione, al commercio e all'uso delle sostanze stupefacenti, alla repressione delle attività illecite, alla prevenzione delle tossicomanie, alla cura delle persone tossicodipendenti.

Le sostanze stupefacenti non vengono definite in base ai loro effetti ma in base al fatto che siano contenute in Tabelle periodicamente aggiornate dal Ministero della Salute.

Per questo motivo è molto importante conoscere questa normativa: ciò che è legale e ciò che illegale nel nostro paese (come del resto in tutta Europa e anche nel resto del mondo) non dipende infatti dalle caratteristiche intrinseche delle sostanze ma dal fatto che siano o no nell'elenco sopra citato. Questo elenco dipende da accordi internazionali di cui il più importante è la Convenzione delle Nazioni Unite stipulata a Vienna nel 1971 e ratificata dal Parlamento Italiano con la legge 25 maggio 1981 n. 385. In pratica ciò vuol dire che, per esempio, una "nuova" droga non viene considerata illegale finché il Ministero non lo decreta, adeguandosi alle decisioni prese a livello internazionale. La pericolosità di una sostanza perciò non sempre corrisponde al "regime" legale a cui è sottoposta. D'altra parte le conseguenze legali della detenzione di un certo prodotto non sempre corrispondono alla sua pericolosità.

Oltre allo Stato, anche molte Regioni, nei limiti delle proprie competenze organizzative e assistenziali, hanno emanato normative su questo problema.

La Regione Lombardia, ad esempio, regola i suoi interventi in materia attraverso la legge regionale 14 dicembre 2020 n. 23.

### Ciò che la legge vieta

Sono vietate in ogni circostanza l'eroina, la cocaina, gli allucinogeni, l'ecstasy e alcuni prodotti analoghi.

L'articolo 73 del DPR 309/1990 prevede fino a 20 anni di reclusione per chi "coltiva, fabbrica, estrae, raffina, OFFRE o mette in vendita, cede o riceve a qualsiasi titolo, distribuisce, commercia, acquista, trasporta, esporta, importa, procura ad altri, invia, passa o spedisce in transito, consegna per qualunque scopo o comunque illecitamente detiene sostanze stupefacenti o psicotrope".

Ciò vale non solo per gli spacciatori ma, in teoria, anche per chi acquistasse droga per un familiare o un amico tossicodipendente.

Le stesse pene, inoltre, si applicano per le sostanze per cui è consentito l'uso terapeutico (come ad esempio la morfina ed altri oppioidi o anche i derivati della cannabis) qualora vengano utilizzate per altri scopi, indipendentemente dal fatto che siano state reperite utilizzando una ricetta medica.

L'articolo 75 introduce una eccezione per chi illecitamente detiene sostanze stupefacenti o psicotrope per uso personale. In questo caso sono previste solo sanzioni amministrative (es. la sospensione della patente di guida o del passaporto).

La persona trovata in possesso di sostanze illegali, che dimostri di farne unicamente uso personale, viene segnalata al Prefetto per l'irrogazione della sanzione. Il Prefetto inviterà inoltre l'interessato a recarsi al Servizio Pubblico per le Tossicodipendenze (Ser.T.) o, dove esistenti, in un Servizio Multidisciplinare Integrato (cioè un servizio privato convenzionato con le stesse competenze del SERT) per la predisposizione di un programma terapeutico.

In questo caso, se l'interessato potrà esibire una certificazione da cui risulti che ha seguito il programma con esito positivo, il Prefetto revocherà la sanzione (comma 11). Nel caso di persone minorenni il Prefetto convocherà invece i genitori (comma 5) e li informerà delle strutture esistenti.

Sottolineiamo che non è invece punibile, di per se stesso, il semplice consumo di sostanze vietate ma solo la detenzione delle stesse. Perciò non c'è il rischio di sanzioni per chi, per esempio, si rivolge a strutture sanitarie riferendo di essere un consumatore.

Qualora il magistrato o il prefetto, nel corso di un procedimento, vengano a conoscenza del fatto che una persona abbia assunto sostanze vietate sono tuttavia tenute (articolo 121) a segnalare ad un Ser.T.

Il servizio inviterà l'interessato a presentarsi per un eventuale terapia. Nessuna conseguenza è tuttavia prevista per chi non rispondesse all'invito o non accettasse aiuti.

La non punibilità dei consumatori non significa che l'uso non terapeutico di queste sostanze sia espressamente consentito, ma solo che queste persone sono considerate malate oppure autrici di una violazione amministrativa e non delinquenti. Perciò la legge prevede che siano curate, se lo accettano, oppure sanzionate, ma senza che si arrivi ad un procedimento penale.

### Ciò che la legge impone

La produzione, il trasporto, la prescrizione e l'uso a scopo terapeutico dei farmaci ad azione stupefacente contenuti nelle tabelle redatte e aggiornate dal Ministero della Salute devono avvenire secondo procedure più o meno complesse e con particolari autorizzazioni da parte dello Stato. Per alcune la prescrizione medica può avvenire solo attraverso una modulistica particolare e solo per determinate malattie. E' il caso della morfina (cancro, infarto), dei cannabinoidi per uso medico, dei barbiturici (epilessia, malattie psichiatriche), delle amfetamine (obesità grave), dei farmaci per la tossicodipendenza da oppiacei (metadone, buprenorfina), etc. Per altri composti, come per esempio le benzodiazepine, sono invece previste forme di controllo meno complicate.

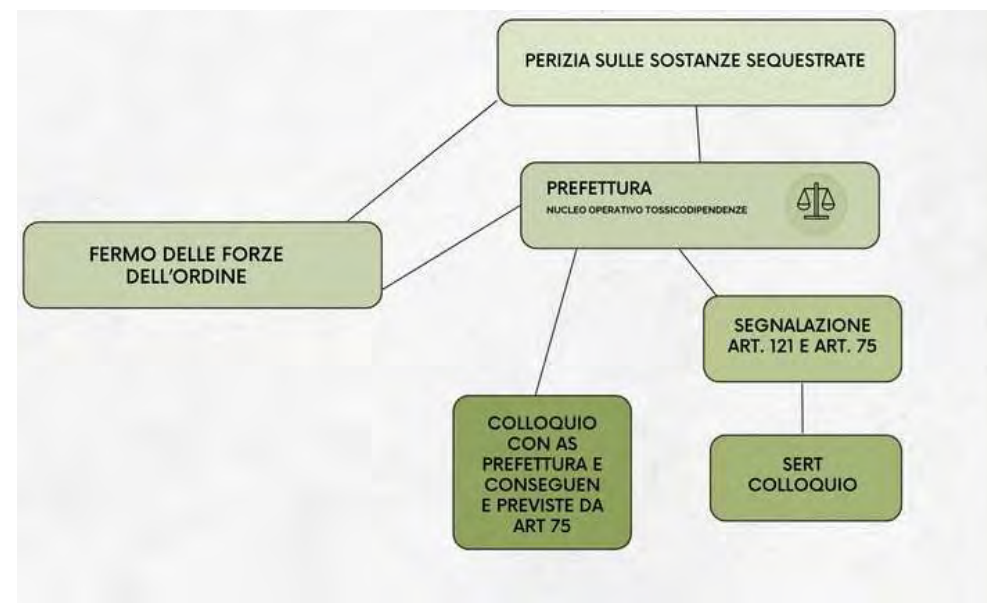
La legge impone inoltre l'istituzione di una serie di servizi per la prevenzione, la diagnosi e la cura delle tossicomanie.

### Ciò che la legge consente

La legge (art. 120 del DPR 309/1990) consente a chiunque faccia uso di sostanze stupefacenti di scegliere liberamente se, come, dove e quando curarsi senza perciò subire alcun danno o svantaggio nè sul piano personale nè sul piano sociale.

### Ciò che la legge garantisce

La legge garantisce che i diritti dei pazienti tossicodipendenti siano rispettati senza alcuna discriminazione attraverso le disposizioni dell'articolo 120.



## ALCOOL

Composto organico liquido e incolore ottenuto per fermentazione.

L'alcool è contenuto in numerose bevande la cui gradazione alcolica indica la percentuale in volume di alcool etilico presente.

Per bevande alcoliche si intendono tutte le bevande che hanno un contenuto alcolico superiore all'1,2%.

### Effetti

- stato euforico con loquacità;
- disinibizione e rallentamento delle capacità di mentali delle percezioni;
- difficoltà ad articolare i movimenti e la parola;
- alterazioni dello stato di coscienza, andatura barcollante, disturbi di equilibrio, difficoltà linguaggio, frequenza cardiaca aumentata, respiro profondo e vasodilatazione;
- coma;
- morte.

### I Rischi

L'alcool può causare lesioni denominate "patologie organiche alcool correlate (PAC) al:

- sistema nervoso (cervello e nervi);
- sistema digerente (bocca, esofago, stomaco, fegato, pancreas, intestino);
- sistema cardiocircolatorio (cuore, arterie e vene);
- sistema respiratorio (polmoni);
- apparato genitale.

L'Alcool può causare, in gravidanza, danni al feto in quanto l'alcool attraversa facilmente la placenta e può danneggiare i tessuti in formazione e in crescita. Le conseguenze variano dalla quantità giornaliera assunta e dal periodo di gravidanza. Anche durante l'allattamento occorre non consumare alcolici in quanto si rischia nel neonato un'intossicazione alcolica vera e propria (l'alcool ingerito passa rapidamente dal sangue alla ghiandola mammaria e al bambino).

### Attenzione!

- alcool prima dei 18 anni: i bambini e gli adolescenti hanno ridotta capacità di metabolizzare;
- alcool e lavori pericolosi o di precisione: aumenta I RISCHI DI INCIDENTI;
- Alcool e farmaci: l'alcool interagisce con vari farmaci con aumento o diminuzione degli effetti del farmaco, aumento degli effetti collaterali. Quando si assume un farmaco occorre sempre chiedere al medico o al farmacista se vi sono controindicazioni;
- Alcool e Droghe: l'assunzione congiunta aumenta notevolmente gli effetti indesiderati e i rischi per la salute; contrariamente a quanto si pensa non rende gli effetti desiderati più intensi.

### Cosa ricordare se si fa uso di alcool

- bere moderatamente durante i pasti e a stomaco pieno;
- scegliere bevande alcoliche a più basso contenuto alcolico;
- bere a piccoli sorsi e nel maggior tempo possibile;
- nelle bevute di gruppo dopo il primo giro alcolico prendere un analcolico;
- aria fresca, doccia fredda, caramelle alla menta e caffè non riducono il livello di alcool nel sangue;
- la prima ora dopo l'assunzione è quella che presenta la massima concentrazione di alcool nel sangue;
- il picco alcolico può essere raggiunto già in 30-40 minuti.

### Cosa incide sul consumo

- le modalità di ingestione a digiuno o durante il pasto;
- la gradazione alcolica;
- il peso del bevitore;
- il sesso: le donne hanno una capacità ridotta rispetto all'uomo di metabolizzare l'alcool;
- altri fattori come l'età, la condizione lavorativa, l'etnia, lo stato di salute psicofisico.





## CANNABIS

Cannabis (Sativa) è una pianta angiosperma della famiglia delle cannabacee. Le parti contenenti maggiore quantità di principio attivo (THC) sono le infiorescenze e le foglie. E' una sostanza illegale.

- Marijuana: composta dalle infiorescenze femminili essiccate della pianta di Cannabis - THC al 3% - max 50%;
- Hashish: resina prodotta dalle infiorescenze - THC al 3.6% - max 58%
- Semi di Cannabis: THC al 7% - max 24%;
- Olio di Hashish: matrice resinosa di cannabinoidi prodotta dall'estrazione con solvente della pianta di Cannabis - THC al 15% - max 70%;
- Dronabinolo: termine registrato INN della variante stereochimica del delta-9-THC. - THC al 100%

### Forme di consumo

- Fumata
- Vaporizzata
- Dabbing

### Effetti sul Sistema Nervoso Centrale

- Sensazione di benessere, Euforia • Rilassatezza, Risata facile
- Sedazione, Letargia
- Diversa percezione del tempo, dei colori, dei suoni, delle sensazioni tattili fino a stati allucinatori ad alte concentrazioni

### Effetti indesiderati

- Aumento della frequenza cardiaca
- Irritazione congiuntivale, Midriasi (pupille dilatate)
- Secchezza delle fauci
- Giramenti di testa, Instabilità, Atassia
- Allucinazioni, Paranoie, Psicosi, Disturbi psichiatrici
- Alterazione dei livelli di attenzione, Sindrome amotivazionale

### I Rischi

- Tachicardia, giramenti di testa, nausea, vomito, diarrea, mal di testa, torpore, insonnia, movimenti scoordinati, tremori, ansia o angoscia, depressione, paura di non tornare allo stato normale.

- Raramente psicosi tossica (paranoia, allucinazioni, confusione mentale, depersonalizzazione).

### Cosa ricordare se si fa uso di cannabis

- se lo scopo è socializzare meglio con gli altri non si ottiene aumentando il dosaggio;
- in caso di forti dosi: si diviene pallidi, si suda freddo, capogiri e nausea;
- non ingerire dosi massicce in forme diverse dal fumo;
- una percentuale di popolazione è ipersensibile alla cannabis e può andare incontro a brutte esperienze;
- è falsa la credenza che fumando "uno spinello" si studi meglio; • si mettono a rischio i rapporti formali;
- si rischia una vita sregolata vivendo i momenti ricreativi sempre "fumati";
- cannabis e alcool aumentano il rischio di incidenti stradali.



## COCAINA

Alcaloide che si ottiene dalle foglie della coca (*Erythroxylum coca*), pianta originaria del Sud America, principalmente del Perù, della Colombia e della Bolivia indios precolombiani.

Le foglie vengono macerate ed amalgamate sino a formare una pasta da cui, per raffinazione, si ottiene una polvere cristallina biancastra che contiene la cocaina cloridrato.

Viene chiamata comunemente "neve" ed è spacciata in polvere bianca da sniffare ma anche in scaglie (flake cocaine) e in cristalli (crack).

### Forme di consumo

- Iniettata
- Masticata
- Sniffata
- Fumata (crack)

### Effetti

- Effetti sul Sistema Nervoso Centrale
- Psicostimolante
- Sensazione di ipervigilanza, Stimolazione dei sensi, Euforia
- Aumento del tono dell'umore e dell'autostima
- Anestetico locale
- Aumento attività motoria
- Possibile aumento loquacità, dell'eccitazione, dell'interesse sessuale
- Possibile diminuzione dell'appetito e del bisogno di sonno.

### Effetti indesiderati

- Vasocostrizione dei capillari nasali e delle estremità
- Tachicardia, Ipertensione, Mancanza d'appetito
- Aritmie, Angina, Infarto acuto del miocardio, Ischemie periferiche
- Condotte violente, Psicosi, Ansietà, Paranoia, Allucinazioni, Schizofrenia Paranoide
- Insonnia, Impotenza sessuale
- Ictus, Convulsioni, Dispnea, Edema polmonare
- Complicanze ostetriche quali aborto spontaneo nel primo trimestre, distacco prematuro e infarto della placenta.

Chi consuma Cocaina cerca energia, potenza e una forte dose di stimolazione sessuale. Finito l'effetto subentra la fase "down": ci si sente stanchi, senza energie e depressi.

### Tolleranza, Astinenza e Dipendenza

La Cocaina porta all'abuso. In poco tempo cresce l'esigenza di prenderne ancora, si aumentano così le dosi e frequenza sino a non riuscire più a fermarsi.

La sospensione dopo un uso prolungato e persistente provoca una crisi di astinenza che si sviluppa in un tempo compreso tra poche ore e alcuni giorni. Si manifesta con depressione, sonnolenza, inquietudine, tremori, dolori muscolari e voglia di consumare.

Uno dei primi segnali di dipendenza è la crescente difficoltà ad astenersi dall'uso nelle occasioni in cui essa è disponibile.

### Attenzione!

- La cocaina è una sostanza illegale
- Altera il senso critico: si compiono azioni che diversamente non si farebbero
- Se iniettata o fumata i rischi aumentano perchè arriva più velocemente al cervello
- L'assunzione con alcool e altre droghe aumenta il rischio di incidenti stradali
- L'associazione cocaina ed eroina dà vita ad un cocktail, chiamato speed ball, i cui effetti sono di grande pericolosità.





## OPPIACEI

Alcaloidi della resina della Capsula del papaver somniferum. Si tratta principalmente di alcaloidi fenantrenici.

### Origine

- Naturale: morfina, codeina
- Semisintetica: eroina
- Sintetica: metadone, buprenorfina, ossicodone, idrocodone, naloxone, fentanili.

Queste ultime sostanze sono meglio definite OPPIOIDI SINTETICI

### Forme di consumo

Viene assunta per via nasale o iniettandola in vena. Più raramente viene fumata.

### Eroina

Si presenta come polvere bianca o marrone spesso granulosa. L'eroina reperibile nel mercato della droga non è mai allo stato puro ma è associata (in gergo "tagliata") con numerose altre sostanze. Chi assume eroina vuole "stare bene" ed "essere appagato e soddisfatto", lontano da qualunque problema. Ricerca in particolare il "flash" che si avverte nei primi 10 secondi dall'iniezione. Si susseguono sensazioni euforiche e sessuali per poi avvertire uno stato di benessere diffuso, la comparsa di angosce e timori, l'annullamento del dolore fisico.

Quando vi è un uso continuo non si provano più gli effetti piacevoli ma è necessario continuare ad assumere per stare bene.

### Effetti sul Sistema Nervoso Centrale

- Sensazione di benessere, euforiche e sessuali
- Anestesia, Analgesia
- Soppressione della tosse
- Dispnea

### Effetti indesiderati

- Costipazione, Nausea e Vomito
- Abbassamento difese immunitarie
- Carie e perdita dei denti
- Flebiti, accessi
- Scomparsa ciclo mestruale
- Sedazione e Deterioramento Cognitivo

- Depressione Respiratoria
- Miosi e Ritenzione Urinaria
- Contrazioni Muscolari (Mioclonie)
- Aumento della Pressione Intracranica

### Tolleranza, astinenza e dipendenza

La tolleranza alla sostanza si raggiunge velocemente e occorre incrementare progressivamente la dose di eroina iniettata. Dopo alcune ore dall'ultima assunzione, se non si ricorre nuovamente all'uso o non si interviene con altri farmaci, si entra in "crisi di astinenza" (ansia, sbadigli, sudorazione, lacrimazione, insonnia, vampate di calore alternate a sensazione di freddo, crampi e dolori addominali, nausea e diarrea). Dopo 36 ore subentrano senso di spossatezza, aumento della pressione e della temperatura, tachicardia e respirazione rapida. La crisi può protrarsi fino a 10 giorni, Anche l'assunzione di poche dosi in un breve arco temporale può generare rapidamente una dipendenza fisica e psichica e una tolleranza che spinge ad aumentare il dosaggio.

### A cosa prestare attenzione

- Uso promiscuo di strumenti di iniezione: siringa, cucchiaino, acqua possono provocare la trasmissione del virus dell'HIV (responsabile in progressione dell'AIDS), delle epatiti, della tubercolosi e di altre malattie infettive.
- Eroina e overdose: se qualcuno va in overdose occorre chiamare i soccorsi e rimanere con la persona.
- Eroina e altre sostanze: può creare effetti di grande pericolosità
- Se si va all'Esterio o si cambia zona occorre fare attenzione: se iniettarsi eroina è sempre pericoloso, in questi casi può esserlo ancora di più perchè la percentuale di eroina pura potrebbe essere più alta di quella solita.



## ALLUCINOGENI

Gruppo eterogeneo di sostanze (naturali o di sintesi) capaci di creare stati «allucinatori», ossia modificare per alcune ore le percezioni (visiva, uditiva, gustativa, olfattiva, tattile), i pensieri e le sensazioni in modo più o meno netto in base alla sostanza e al dosaggio. E' una sostanza illegale.

### Origine:

Naturale:

- Dimetiltryptamina (DMT)
- Mescalina
- Psilocibina/Psilocina

Sintetica:

- LSD (può presentarsi sotto forma di francobolli colorati o pillole). Non si sa bene cosa ci sia dentro.

### Forme di consumo

- Mangiati
- Sorvegliati
- Fumati
- Assorbiti

### Effetti sul Sistema Nervoso Centrale

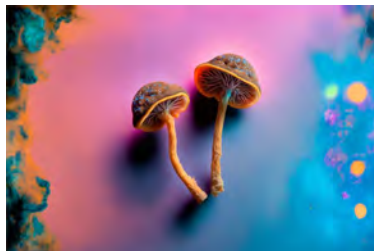
- Allucinazioni sensoriali di tipo visivo, olfattivo, uditivo, gustativo, tattile
- Euforia
- Sensazione di benessere

### Effetti indesiderati

- Aumento della pressione e del battito cardiaco
- Perdita della memoria sia a breve termine che a lungo termine
- Difficoltà di espressione, Perdita dell'appetito, Nausea
- Alterazioni della percezione del tempo e dello spazio
- Aumento della sudorazione, Tremori, Ansia, Paranoia
- Bad trip, Flashback paurosi

### Azione e forme di consumo

Agonista



## AMFETAMINE

Le Amfetamine sono sostanze stimolanti ottenute per sintesi chimica dal precursore chimico feniletilamina.

Si trovano nel mercato illegale sotto forma di pasticche o più raramente in polvere.

Assunzione: per via endovenosa, nasale o fumata.

Amfetamine entattogene:

- 3,4-metilendiossiamfetamina (MDA, "pillola dell'amore")
- 3,4-metilelendiossimetamfetamina (MDMA, "ecstasy", "Adam")
- 3,4-metilendiossietilamfetamina (MDEA o MDE, "Eva") Amfetamine allucinogene:
- 4-bromo-2,5-dimetossiamfetamina ((DOB)
- 4-metil-2,5-dimetossiamfetamina (DOM)
- 2,4,5-trimetossiamfetamina (TMA-2)
- parametossiamfetamina (PMA)

### Forme di consumo

- Fumate
- Sniffate
- Iniettate

### Effetti sul Sistema Nervoso Centrale

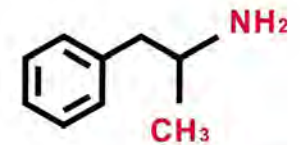
- Psicostimolante, Euforia
- Inibizione del senso di fatica e stanchezza
- Stimolazione dei sensi, Aumento attività motoria
- Sensazione di ipervigilanza, Aumento della concentrazione e dell'attenzione
- Riduzione dell'appetito

### Effetti indesiderati

- Tachicardia, Ipertensione
- Condotte violente, Psicosi, Ansietà, Paranoia, Allucinazioni Insonnia, Psicosi
- Nausea, Perdita dell'appetito, Effetti anoressizzanti
- Ipertermia, Sudorazioni, Tremori
- Collasso, Convulsioni

### Cosa ricordare

- le amfetamine sono sostanze illegali
- non aumentano la capacità di studio
- creano danni gravi se usate per dimagrire
- assumerle per divertirsi è pericoloso: possono creare reazioni imprevedibili
- non mescolare con alcool e altre droghe: i rischi aumentano
- se si assume sforzarsi di mangiare e bere



AMPHETAMINE



## ECSTASY

Con il termine "ecstasy" non si indica una sola sostanza ma sostanze diverse, tutte prodotte in laboratorio.

La più nota è l'MDMA: 3,4-metilendiossimetamfetamina (MDMA), detta anche ecstacy, E' il metilendiossiderivato della metamfetamina. E' una sostanza psicoattiva sintetizzata in laboratorio, dagli spiccati effetti stimolanti ed entactogeni (contatto interiore ed empatia).

Chi usa "ecstasy" cerca una via rapida per emozioni forti e per avere rapporti più facili.

### Come si presenta

Si trova in pillole colorate o capsule; raramente in polvere. Non si sa con precisione cosa ci sia dentro.

### Effetti sul Sistema Nervoso Centrale

- Euforia, Benessere, Piacere
- Aumento dell'energia, Stato emozionale positivo, Empatia
- Vicinanza con gli altri, Maggiore acutezza visuale ed uditiva
- Cambi nella brillantezza ed intensità dei colori

### Effetti indesiderati

- Ipertermia, emorragie, Infarti cerebrali
- Epatite acuta, Insufficienza multiorgano, Convulsioni
- Coagulazione vascolare disseminata, Rabbdomiolisi
- Iponatremia, Letargia, Sbalzi dello stato di coscienza
- Shock, Insufficienza renale, Tremore
- Turbe mentali gravi (paranoia) e gravi problemi di insonnia
- Possibile decesso

### Cosa ricordare

- è una sostanza illegale
- non si percepiscono i rischi
- aumenta il rischio del "colpo di calore" se associata all'alcool
- aumenta il rischio di incidenti stradali
- influenza l'umore, il sonno e l'attenzione
- influenza la sensazione di fame e sete e il comportamento sessuale e l'aggressività
- a livello fisico il cuore batte più in fretta, la bocca è arida, le mascelle tese e le pupille dilatate

### Azione e forme di consumo

Inibitore



## NPS

Rappresentano un gruppo molto ampio di sostanze farmacologicamente attive, sia naturali (presenti nelle piante) che sintetiche, che appaiono agli inizi del 2000. Sono legali e vendibili (smart shop, spaccio in strada, internet, darknet) fino al momento in cui vengono inserite nelle tabelle che ne proibiscono la vendita e l'utilizzo. Da quel momento in poi tuttavia non escono dal mercato, ma entrano in quello illecito poiché la diffusione e il «successo» di queste sostanze dipende dalla valutazione e dal giudizio dei consumatori. Assunzione per via orale.

### Classi principali:

- Cannabinoïdi sintetici (agonisti dei recettori cannabinoidi)
- Catinoni sintetici (sostanze psicostimolanti simili alla sostanza attiva "catinone")
- Fenetilammine (sostanze psicostimolanti con effetti simili a quelli delle amfetamine)
- Piperazine (sostanze psicoattive con azione sui recettori cerebrali della serotonina)
- Triptamine (sostanze con azione allucinogena e psichedelica)
- Ketamina (anestetico con attività stimolante a basse dosi ed allucinogena ad alte dosi)
- Oppioidi sintetici (sostanze completamente sintetiche simili ai derivati dell'oppio)
- Fentanyl e analoghi (sostanze con una potenza molto superiore a quella dell'eroina)
- Nuove Benzodiazepine (ansiolitici più potenti delle benzodiazepine in commercio).

### Effetti sul Sistema Nervoso Centrale

- Stato di euforia, Stato emozionale positivo
- Sensazione di benessere, Inibizione del senso di fatica
- Rilassatezzazza, Sedazione
- Psicostimolante, Allucinazioni sensoriali



### Effetti indesiderati

- Dolori addominali, Nausea, Vomito, Stipsi
- Tachicardia, Stato di agitazione, Edemi periferici
- Iperensione, Mioclonie, Psicosi acuta, Difficoltà a deambulare
- Allucinazioni, Deliri, Digignamento denti, Eruzione cutanea
- Ipertermia, Aumento del metabolismo basale, Letargia, Coma
- Offuscamento della vista, Vertigini, Rigidità muscolare, Decesso

Il GHB (gamma-idrossibutirrato), un neuromodulatore presente nel nostro organismo, è un farmaco usato per la cura della narcolessia e per il trattamento degli alcolisti, ma è anche una sostanza d'abuso a doppia azione: a basse concentrazioni è uno stimolante, euforizzante, a concentrazioni più elevate è un sedativo profondo. Si trova, solitamente, in forma di liquido incolore e inodore, denso e con un sapore leggermente salato, contenuto in bottigliette di plastica o sotto forma di polvere bianca o in pastiglie.

Attualmente, nel mercato illegale si trova un solvente industriale, il GBL (gammabutirrolattone), che si converte immediatamente in GHB una volta introdotto nell'organismo.

Il GHB viene utilizzato per sedare eventuali vittime di rapine o di violenze sessuali, aggiungendo il liquido in drink offerti in luoghi ricreazionali. Ma il GHB e/o il GBL sono anche utilizzati nell'ambito di festini a sfondo sessuale e giochi erotici estremi per aumentare l'euforia, la disinibizione e la libido

#### Effetti sul Sistema Nervoso Centrale

- Sensazione di Piacere Diffuso
- Tranquillità, Euforia, Disinibizione
- Aumento della Sensibilità Tattile
- Loquacità, Rilassamento, Calma e Sedazione
- Aumento della Capacità Erettile

#### Effetti indesiderati

- Sedazione profonda, Amnesia, Scomparsa della Memoria Retrograda, Allucinazioni, Insonnia, Ansietà, Tremori
- Sudorazione, Vomito, Disforia, Rigidezza, Dolori
- Muscolari, Depressione Respiratoria, Sensibilità agli
- Stimoli Esterni, Noia Mentale, Coma, Decesso.



### SEGNII DI POSSIBILE UTILIZZO NEGLI ADOLESCENTI

Alcuni segni comportamentali di possibile uso di stupefacenti :

- Comportamento erratico
- Depressione o sbalzi d'umore, cambiamento dell'atteggiamento
- Comportamento paranoide, irritabile o ansioso
- Difficoltà a concentrarsi su un'attività o a rimanere concentrato
- Furti, menzogne
- Segretezza, chiusura a chiave della porta della camera da letto
- Nuovi giri di amicizie
- Peggioramento dei risultati scolastici • Perdita d'interesse per gli hobby
- Comportamento aggressivo, collerico o irresponsabile • Dormire di più o di meno rispetto al solito
- Assenze da scuola, dallo sport o dal lavoro

Alcuni segni fisici di possibile uso di stupefacenti:

- Scarsa igiene/cambiamento dell'aspetto
- Occhi velati, lacrimosi o iniettati di sangue
- Pupille più ampie (dilatate) o più piccole (ristrette) del solito
- Frequenti episodi di epistassi o naso che cola
- Ulcere nella bocca, sulle labbra o in entrambe le sedi
- Gonfiore del viso
- Piccoli segni (dovuti all'uso di aghi) su braccia o gambe, uso di indumenti con maniche lunghe (anche quando fa caldo)
- Tremore delle mani o palmi delle mani freddi e sudati
- Cefalee
- Irrequietezza
- Brividi o tremori
- Improvvisa perdita di peso

## **BIBLIOGRAFIA**

- Opuscolo Storico "Curiosità Stupefacenti" ad uso interno del Sert di Como
- Opuscolo informativo "Sostanze D'abuso" del Centro Nazionale Dipendenze e Doping dell'Istituto Superiore di Sanità
- "Testo Unico sugli Stupefacenti" DPR 9 ottobre 1990, n. 309 aggiornato al D.M. Salute 2 agosto 2024

## **SITOGRAFIA E MEDIAGRAFIA**

- [www.politicheantidroga.gov.it](http://www.politicheantidroga.gov.it)
- [www.iss.it](http://www.iss.it)
- [www.antidroga.interno.gov.it](http://www.antidroga.interno.gov.it)
- [www.informafamiglie.it](http://www.informafamiglie.it)
- [www.uslcentro.toscana.it](http://www.uslcentro.toscana.it)
- [www.focus.it](http://www.focus.it)
- [www.socialfarma.it](http://www.socialfarma.it)
- [www.alamy.com](http://www.alamy.com)
- [www.goodmorninggenova.org](http://www.goodmorninggenova.org)
- [www.centrosannicola.com](http://www.centrosannicola.com)
- [www.prealpina.it](http://www.prealpina.it)
- [www.rtmsitalia.it](http://www.rtmsitalia.it)
- [www.lavocedibolzano.it](http://www.lavocedibolzano.it)
- [www.psicologo-bisceglierani.it](http://www.psicologo-bisceglierani.it)



Sistema Socio Sanitario  
 Regione  
Lombardia  
ASST Lariana